



FABRICANTE / PRODUCER:
KAMAR Knapkiewicz S.K.A.
al. Armii Krajowej 254
85-689 Bydgoszcz
Polonia / Poland

Instrucciones de uso y funcionamiento

Instructions for use and operation

LF0004

Baliza de emergencia V16 conectada con DGT

Emergency light LED magnet V16 connected with DGT

Para garantizar el uso adecuado de la lámpara, recomendamos leer este manual para garantizar un uso seguro y la durabilidad del producto.

In order to use the lamp correctly, it is recommended to read this manual, to ensure safe use and durability of the product.

CONECTIVIDAD

Este equipo cumple con el Reglamento de Vehículos y el RD 159/2021, e incluye conectividad digital utilizando tecnología NB-IoT a través de la red Telefonica Tech, que garantiza cobertura eficiente en todo el país. El servicio de datos es válido durante un período de 12 años (prorrogable). La fecha exacta de validez del servicio se indica en la parte inferior del embalaje y en la parte inferior del producto. Esta fecha se refiere a la duración de la conexión, no a la vida útil del dispositivo. Las condiciones reglamentarias de uso de estos equipos garantizan plenamente el anonimato de las comunicaciones.

CONNECTIVITY

This device complies with the Vehicle Regulations and Royal Decree 159/2021 and includes digital connectivity using NB-IoT technology through the Telefonica Tech network, which guarantees efficient coverage throughout the country. Data service is included at no additional cost for 12 years (extendable). The exact validity date of the service is shown on the bottom of the packaging and on the product itself. This date refers to the duration of the connection, not the useful life of the device. The regulatory conditions for use of this device fully guarantee the anonymity of communications.

Eliminación correcta del producto (equipos eléctricos y electrónicos usados)

El marcado en el producto o en los textos relacionados indica que no debe desecharse con otros residuos domésticos al final de su vida útil. Para evitar daños al medio ambiente y la salud humana por una eliminación incontrolada, separe el producto de otros tipos de residuos y reciclelo responsablemente para promover la reutilización de recursos materiales como práctica permanente.

Para obtener información sobre dónde y cómo reciclar este producto de forma segura, los usuarios domésticos deben ponerse en contacto con el vendedor donde lo adquirieron. Los usuarios de empresas deben ponerse en contacto con su proveedor y consultar las condiciones del contrato de compra.

El producto NO debe desecharse con otros residuos comerciales.

Correct disposal of the product (used electrical and electronic equipment)

The marking on the product or in the related texts indicates that it should not be disposed of with other household waste at the end of its useful life. To avoid damaging the environment and human health by uncontrolled disposal, please separate the product from another type of waste and recycle it responsibly to promote the reuse of material resources as a permanent practice.

For information on where and how to safely recycle this product, household users should contact the retailer where they purchased the product. Users in companies should contact their supplier and check the terms of the purchase agreement.

The product should NOT be disposed of with other commercial waste.



CARACTERISTICAS TECNICAS

Funciones: Luz de emergencia + GPS

Certificados: V16, IP54, CE, RoHS

Cantidad de LED: 6

Color de la luz: Ámbar

Visibilidad: 360°

Potencia: 2 W

Nivel de impermeabilidad: IP54

SIM integrada

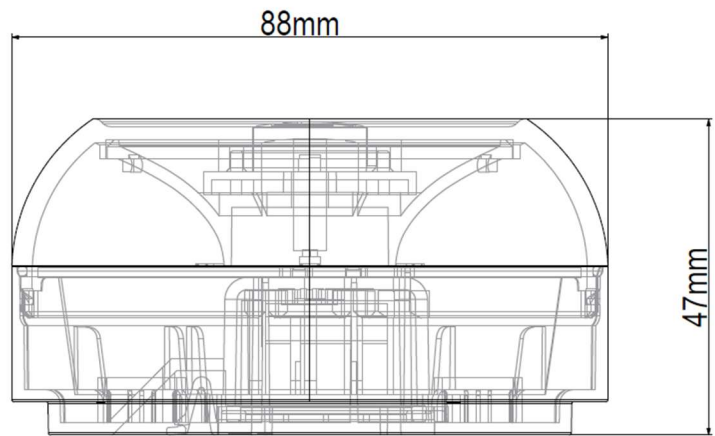
Autonomía: 2-2,5 horas (según el uso)

Resistencia al viento: 180 Pa

Temperatura de funcionamiento: de -30 °C a +60 °C

Batería

Núcleo eléctrico	Voltaje	Peso
6LR61 alcalina	9V	44g



INSTRUCCIONES SEGURIDAD

- Usar de acuerdo con las normas.
- Usar en áreas ventiladas.
- No tocar la lámpara durante el funcionamiento ni justo después de apagarla. La lámpara puede estar caliente.
- Cualquier interferencia con la lámpara o modificación realizada por el usuario (como despresurizarla, interferir con componentes eléctricos, etc.) está estrictamente prohibida y conllevará la pérdida de la garantía.
- La velocidad máxima del vehículo con la lámpara de base magnética en el techo es de 50 km/h. El usuario del vehículo debe tener especial cuidado con el viento, ya que en algunas situaciones puede verse obligado a abandonar la conducción.
- La superficie donde esté instalada la lámpara debe ser plana, limpia, desengrasada y ferromagnética.
- Advertencia! No mirar directamente a la luz; puede causar daños o incluso la pérdida de la visión.
- Mantener el equipo de uso y almacenamiento fuera del alcance de los niños.
- Use la baliza Únicamente en situaciones de emergencia, cuando sea necesario realizar una parada en la vía pública. El uso indebido o fuera de los casos permitidos por la legislación puede acarrear sanciones administrativas.
- Siga todas las regulaciones de tráfico y las instrucciones de las autoridades pertinentes al utilizar la baliza.
- Mantenga la baliza alejada de objetos inflamables y líquidos.
- Guarde la baliza en un lugar protegido de la luz solar directa y la humedad, dentro de la cabina del vehículo, en un lugar accesible como la guantera; nunca en el maletero.
- No use la baliza mientras conduce, ya que puede distraerlo y poner en peligro su seguridad y la de otros usuarios de la vía.
- En caso de mal funcionamiento, apague la baliza y comuníquese con el servicio de atención al cliente.
- No manipule ni desmonte la baliza, ya que puede afectar su funcionalidad.
- Use siempre su baliza en conjunto con los warnings del vehículo o, sino funcionan, encienda las luces de cruce. Al salir del vehículo, no olvide ponerse el chaleco de alta visibilidad y hacerlo por el lado más seguro.
- Evite mirar la luz del equipo cuando destelle, especialmente de noche o con poca luz, y no lo haga a menos de 1 metro, ya que puede causar deslumbramiento o lesiones oculares. No revise el estado de las pilas en condiciones de poca luz.

FUNCIONAMIENTO

- Activar la baliza: Encienda el dispositivo presionando el botón superior. Una vez activada, empezará a emitir una potente luz intermitente.
- Colocación de la baliza: Coloque la luz de emergencia en el techo o parte más alta del vehículo, sin salir de él, para que sea visible desde todos los ángulos. Evite estacionarse en curvas o zonas de poca visibilidad y asegúrese de que la baliza esté correctamente fijada.

- Aviso de emergencia: La señal se activará automáticamente y enviará el aviso de emergencia al servicio DGT 3.0, transmitiendo señales periódicas que indicarán la ubicación exacta del vehículo para que puedan tomar las medidas necesarias.
- Desactivar la baliza: Al presionar el botón nuevamente, se detendrá el patrón de destello y se enviará una última señal al servidor, informando que la incidencia ha finalizado. Desde ese momento, el dispositivo se apagará y desconectará por completo, lo que hará que su ubicación deje de ser visible para los vehículos conectados y en los paneles informativos.
- Comprobación de la batería: Mantenga pulsado el botón de encendido para comprobar el nivel de carga. El dispositivo cuenta con 6 LEDs: cuando están todos encendidos, indica carga completa; a medida que disminuye el número de LEDs encendidos, también lo hace el nivel de carga. Compruebe periódicamente para asegurar su buen funcionamiento.

ATENCIÓN! Apague el equipo solo cuando esté a punto de reanudar la marcha para evitar accidentes, ya que dejará de ser visible digitalmente.



Los datos de duración de la batería son para su referencia, dependen de las condiciones de la carretera y del hábito de conducción.

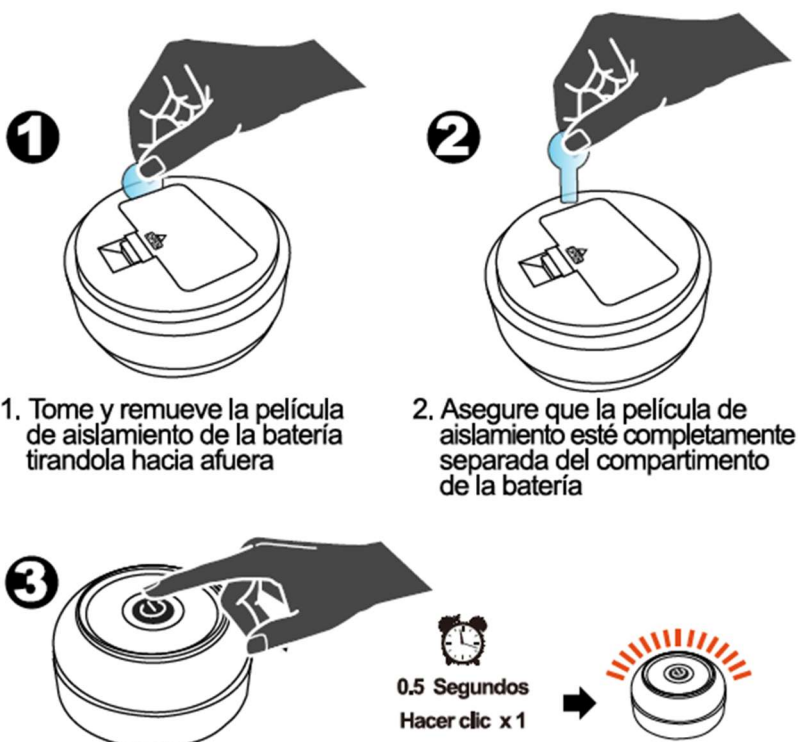
SEGURIDAD ELECTRICA

Este equipo usa una batería de 9V incluida. Revisela cada 6 meses y cambiala si la luz disminuye o presenta signos de oxidación. No conecte fuentes de alimentación externas ni intente desmontarlo, ya que podría causar daños irreparables.

DESCRIPCION DEL PRODUCTO

- La Baliza V16 es un dispositivo de señalización luminoso y digital de emergencia reglamentario del tipo V16, destinado a su uso conforme al Reglamento General de Circulación según lo previsto en el R.D. 159/2021 de 16 de marzo, en los casos previstos de parada por avería o accidente y que a partir del 1 de enero de 2026 será de uso obligatorio como señal de sustitución de los actuales triángulos y luces analógicas V16.
- Al activar la baliza y situarla en el techo o en el punto más alto del vehículo, permitirá alertar visualmente y de forma inmediata sobre el obstáculo generado en la calzada, haciéndose visible sin necesidad de salir del vehículo, además, este dispositivo cuenta con un módulo digital de conexión que, al ser encendido, se comunica de forma anónima a través de la red con la DGT 3.0 para enviar un aviso junto con su ubicación geográfica.
- Su finalidad es alertar sobre el peligro a los vehículos conectados y a los demás conductores mediante los paneles informativos públicos más cercanos al punto donde se encuentra, ayudando a disminuir el riesgo de accidentes y garantizando una mayor seguridad vial.

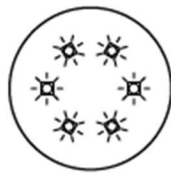
Antes de Usar



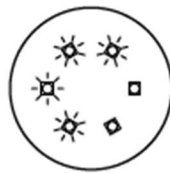
Funcionamiento



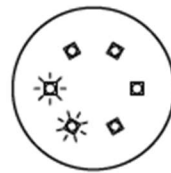
- 1 Mantenga presionado el interruptor durante 3 segundos para entrar en el modo de visualización de batería.
- 2 6LED encendidos indican 100% de carga, 4LED indican 70% y 2LED indican 30%.



6LED  100%



4LED  70%



2LED  30%

- 3 Si se muestra un 30% de batería, reemplace las batería para continuar su uso.

CÓMO CONOCER LA CONEXIÓN NB-IoT INTERNET Y GPS

1. Escanee el código QR impreso en la base de la luz de emergencia o entre en <https://tubaliza-conectada.com>



2. Introduzca manualmente los números del ID del dispositivo en el recuadro inferior de la web que se ha abierto

MonitorBalizas
tubaliza-conectada.com

Monitor de Balizas

Introduce aquí el número de serie o escanea el código QR que encontrarás junto a la tapa de la batería (lo puedes ver también en la caja)

832301380003008

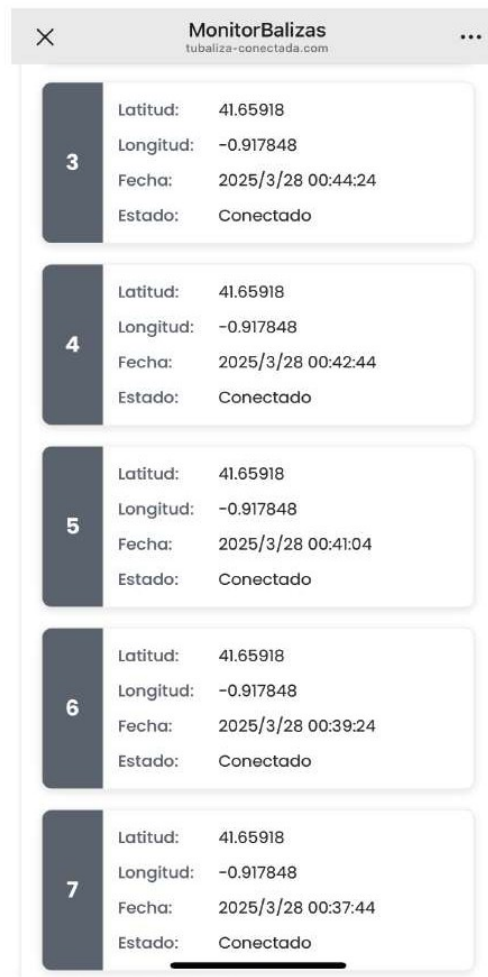
Buscar

Escanear QR

Último mensaje recibido

Detalles 2025/3/28 00:47:44





CONEXIÓN ESTABLECIDA



TECHNICAL FEATURES

Functions: Emergency light + GPS

Certifications: V16, IP54, CE, RoHS

Number of LEDs: 6

Light color: Amber

Visibility: 360°

Power: 2 W

Waterproof rating: IP54

Built-in SIM

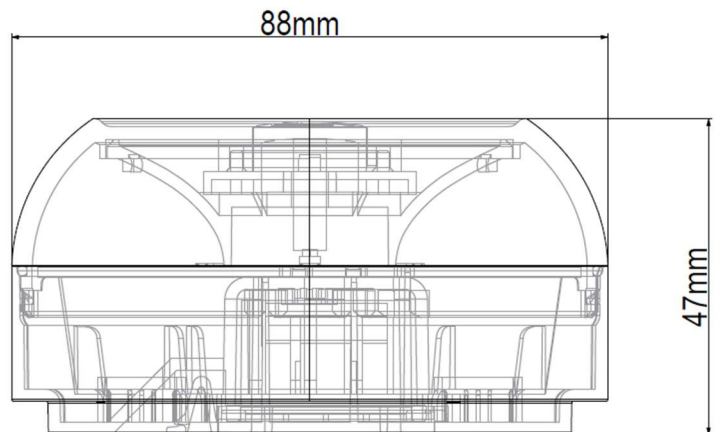
Operating temperature: -30°C to +60°C

Battery life: 2-2.5 hours (depending on usage)

Wind resistance: 180 Pa

Battery:

Core Voltage	Voltage	Weight
6LR61 alkaline	9V	44g



SAFETY INSTRUCTIONS

- Use according to regulations.
- Use in ventilated areas.
- Do not touch the lamp during operation or immediately after turning it off. The lamp may be hot.
- Any interference with the lamp or modification made by the user (such as depressurizing it, tampering with electrical components, etc.) is strictly prohibited and will void the warranty.
- The maximum vehicle speed with the magnetic-based lamp on the roof is 50 km/h. The vehicle user must be especially careful with the wind, as in some situations they may be forced to abandon driving.
- The surface where the lamp is installed must be flat, clean, degreased, and ferromagnetic.

- Warning! Do not look directly into the light; this may cause damage or even loss of vision.
- Keep the operating and storage equipment out of the reach of children.
- Use the beacon only in emergency situations when it is necessary to make a stop on a public road. Improper use or use outside of the cases permitted by law may result in administrative penalties.
- Follow all traffic regulations and the instructions of the relevant authorities when using the beacon.
- Keep the beacon away from flammable objects and liquids.
- Store the beacon in a location protected from direct sunlight and moisture, inside the vehicle's cabin, in an accessible place such as the glove compartment, never in the trunk.
- Do not use the beacon while driving, as it may distract you and endanger your safety and that of other road users.
- In case of malfunction, turn off the beacon and contact customer service.
- Do not tamper with or disassemble the beacon, as this may impair its functionality.
- Always use your beacon in conjunction with the vehicle's warning lights, or if they are not working, turn on your dipped headlights. When exiting the vehicle, remember to put on your high-visibility vest and do so on the safest side.
- Avoid looking at the flashing light, especially at night or in low light, and do not do so from within 1 meter, as this may cause glare or eye injuries. Do not check the battery status in low-light conditions.

HOW TO OPERATE

- Activate the beacon: Turn on the device by pressing the top button. Once activated, it will begin to emit a powerful flashing light.
- Positioning the beacon: Place the emergency light on the roof or the highest part of the vehicle, without leaving it, so that it is visible from all angles. Avoid parking on curves or in areas with poor visibility and ensure the beacon is properly secured.
- Emergency warning: The signal will activate automatically and send the emergency warning to the DGT 3.0 service, transmitting periodic signals indicating the exact location of the vehicle so they can take the necessary measures.
- Deactivate the beacon: Pressing the button again will stop the flashing pattern and send a final signal to the server, informing them that the incident has ended. From that moment on, the device will shut down and disconnect completely, making its location no longer visible to connected vehicles and on information panels.
- Battery Check: Press and hold the power button to check the charge level. The device has 6 LEDs: when they are all lit, it indicates a full charge; as the number of lit LEDs decreases, so does the charge level. Check periodically to ensure proper operation.

WARNING! Turn off the device only when you are about to resume driving to avoid accidents, as it will no longer be digitally visible.



The battery life data is for your reference only and depends on road conditions and driving habits.

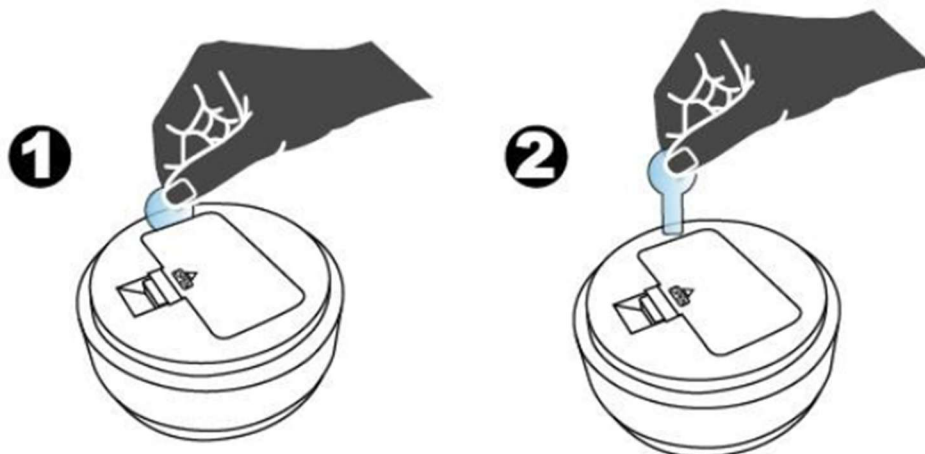
ELECTRICAL SAFETY

This device uses an included 9V battery. Check it every 6 months and replace it if the light dims or shows signs of oxidation. Do not connect external power sources or attempt to disassemble it, as this may cause irreparable damage.

PRODUCT DESCRIPTION

- The V16 Beacon is a regulatory type V16 emergency digital luminous signaling device, intended for use in accordance with the General Traffic Regulations as provided for in Royal Decree 159/2021 of March 16, in the anticipated cases of a stop due to a breakdown or accident. As of January 1, 2026, it will be mandatory to use it as a replacement signal for the current triangles and V16 analog lights.
- Activating the beacon and placing it on the roof or the highest point of the vehicle will provide an immediate visual warning of obstacles on the road, making it visible without the need to leave the vehicle. Furthermore, this device has a digital connection module that, when activated, communicates anonymously via the network with the DGT 3.0 to send a warning along with its geographic location.
- Its purpose is to alert connected vehicles and other drivers of the danger through public information panels closest to the location, helping to reduce the risk of accidents and ensuring greater road safety.

Before Use



1. Grasp and remove the insulation film from the battery by pulling it straight out.

2. Ensure the insulation film is completely separated from the battery compartment.

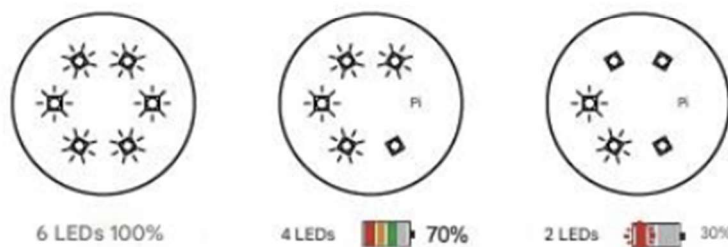


Operation



1 Press and hold the switch for 3 seconds to enter battery display mode.

2 6 lit LEDs indicate 100% charge, 4 LEDs indicate 70%, and 2 LEDs indicate 30%.



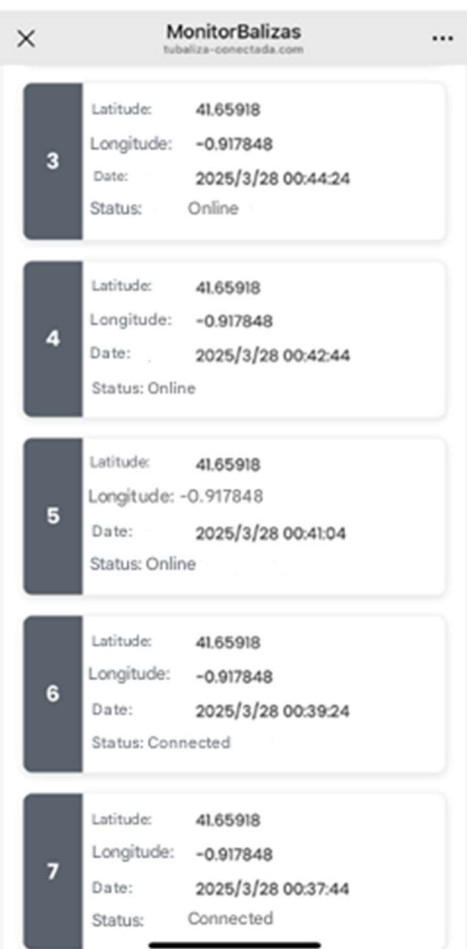
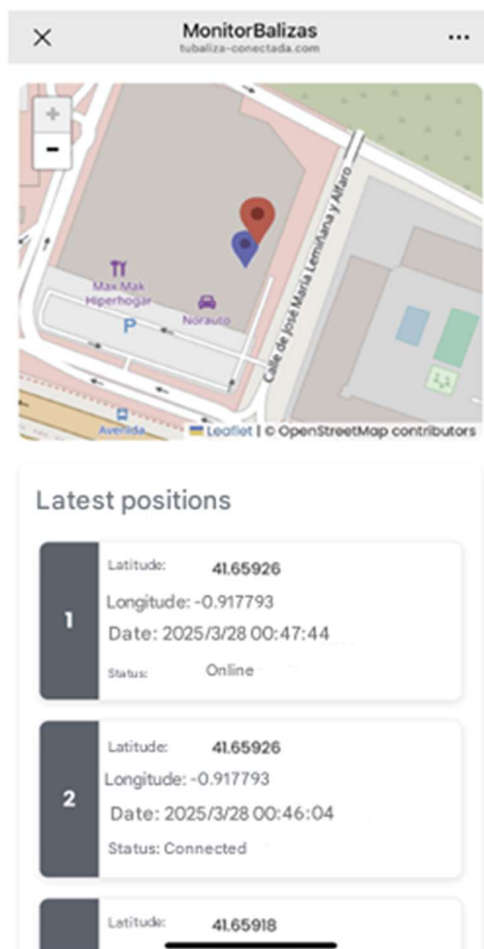
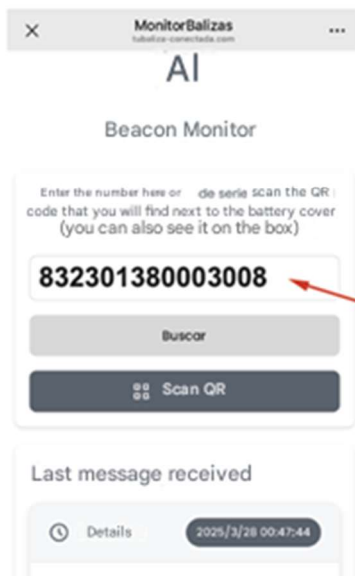
3 If 30% battery is displayed, replace the batteries to continue use

HOW TO CHECK THE NB-IoT INTERNET AND GPS CONNECTION

1. Scan the QR code printed on the base of the emergency light or go to <https://tubaliza-conectada.com>



2. Manually enter the device ID numbers in the box at the bottom of the website that has opened



CONNECTION ESTABLISHED